



**А Д М И Н И С Т Р А Ц И Я**  
**ВЕРХНЕПОГРОМЕНСКОГО СЕЛЬСКОГО ПОСЕЛЕНИЯ**  
**СРЕДНЕАХТУБИНСКОГО РАЙОНА ВОЛГОГРАДСКОЙ ОБЛАСТИ**

**П О С Т А Н О В Л Е Н И Е**

от 20 мая 2021 г. № 45

Об определении мест прогона сельскохозяйственных животных на территории  
Верхнепогроменского сельского поселения

В целях регулирования вопросов в сфере благоустройства территории Верхнепогроменского сельского поселения Среднеахтубинского муниципального района Волгоградской области в части содержания домашних животных и повышения комфортности условий проживания граждан, в соответствии со статьей 8 Федерального закона Российской Федерации от 27.12.2018 года № 498-ФЗ «Об ответственном обращении с животными и о внесении изменений в отдельные законодательные акты Российской Федерации», статьей 14 Федерального Закона от 06.10.2003 № 131-ФЗ «Об общих принципах организации местного самоуправления в Российской Федерации», **п о с т а н о в л я ю:**

1. Утвердить прилагаемый Порядок прогона и выпаса сельскохозяйственных животных на территории Верхнепогроменского сельского поселения.

2. Определить места прогона, сбора и выпаса сельскохозяйственных животных на территории Верхнепогроменского сельского поселения Среднеахтубинского муниципального района Волгоградской области согласно приложению № 1.

3. Утвердить схему прогона и выпаса сельскохозяйственных животных на территории Верхнепогроменского сельского поселения согласно приложению №2.

4. Признать утратившими силу следующие постановления администрации Верхнепогроменского сельского поселения:

от 22.04.2019 года № 34 «Об определении мест для выгула домашних животных»;

от 26.09.2019 года № 54 «Об определении места прогона сельскохозяйственных животных и птиц на территории Верхнепогроменского сельского поселения».

5. Настоящее постановление подлежит опубликованию на официальном сайте в информационно-телекоммуникационной сети «Интернет» и информационных стендах Верхнепогроменского сельского поселения.

6. Контроль за исполнением постановления возложить на главного специалиста администрации Верхнепогроменского сельского поселения  
Лихацкого Р.П.

Глава Верхнепогроменского  
сельского поселения

К.К. Башулов

**Порядок  
прогона и выпаса сельскохозяйственных животных на территории  
Верхнепогроменского сельского поселения**

1.1. Выпас сельскохозяйственных животных осуществляется на огороженных или неогороженных пастбищах на привязи либо без нее под надзором владельцев или лиц ими уполномоченных.

Владельцы сельскохозяйственных животных, имеющие в пользовании земельные участки, могут пасти на них своих животных на привязи или в свободном выгуле при условии надлежащего надзора владельцами.

Запрещается выпускать сельскохозяйственных животных для пастьбы без присмотра.

1.2. Прогон сельскохозяйственных животных осуществляется под обязательным надзором владельцев сельскохозяйственных животных либо лиц ими уполномоченных.

Владельцы животных обязаны принимать при прогоне скота необходимые меры, обеспечивающие безопасность окружающих людей.

Прогон животных на пастбище и обратно осуществляется только по специально утвержденному маршруту в утренние и вечерние часы в сопровождении владельцев.

1.3. Владельцы сельскохозяйственных животных обязаны:

- создать им условия содержания и кормления в соответствии с требованиями зооветеринарии:

- зарегистрировать приобретенных сельскохозяйственных животных в течение 1 месяца, приплода сельскохозяйственных животных в течении 2-х месяцев после рождения в администрации сельского поселения;

- при постановке на учет предоставить документы на право владения (договор купли-продажи, дарения, документы о наследовании) при завозе из других населенных пунктов в обязательном порядке предоставить ветеринарное свидетельство;

- в утреннее время проводить скот от подворья до мест сбора скота, в конце дня встретить сельскохозяйственных животных и сопроводить до своего подворья;

- для организации выпаса передать сельскохозяйственных животных пастуху стада;

- в случае если сельскохозяйственные животные не сданы пастуху, организовать индивидуальный выпас или содержать на привязи;

- заключить договоры на организованный выпас скота с пастухом либо организовать поочередной выпас;

- не допускать загрязнения окружающей среды, детские площадки, зоны отдыха населения, газонов, тротуаров, дорог и т.д. отходами сельскохозяйственных

животных. Загрязнения указанных мест устраняются владельцами сельскохозяйственных животных;

- запрещается допускать сельскохозяйственных животных на детские площадки, зоны отдыха населения и другие места общего пользования;

- владельцы сельскохозяйственных животных обязаны предпринимать все зависящие от них меры, не допускающие безнадзорное нахождение сельскохозяйственных животных в черте населенного пункта, а также за его пределами;

- осуществлять хозяйственные и ветеринарные мероприятия, обеспечивающие предупреждение болезней сельскохозяйственных животных;

- предоставлять все имеющееся поголовье по требованию ветеринарного управления для проведения клинических осмотров, исследований и вакцинаций;

- при продаже и транспортировке сельскохозяйственных животных за пределы населенного пункта и забой на мясо для реализации оформить ветеринарное свидетельство и справку, подтверждающую право собственности;

- доставить сельскохозяйственных животных в установленное администрацией Верхнепогроменского сельского поселения место и время для проведения лечебно-профилактических мероприятий и диагностических исследований болезней животных, при их болезни или падеже сообщить в ветеринарную службу.

**Перечень мест прогона, сбора и выпаса сельскохозяйственных животных  
на территории Верхнепогроменского сельского поселения**

Места выпаса сельскохозяйственных животных:

1. Окраина с. Верхнепогромное – примерно 6 км к северо-востоку от с.Верхнепогромное.
2. Окраина п. Волжанка – к востоку от п. Волжанка.
3. Окраина п. Звездный – 1500 м. на юг от п. Звездный, кадастровый номер 34:28:050002:446 и примерно 800 м. на северо-запад от п. Звездный, кадастровый номер 34:28:050002:255.

Маршрут прогона сельскохозяйственных животных в с.Верхнепогромное:

- ул. Уральская.
- ул. Прифермская
- ул. Степная
- северная (нечётная) часть улицы ул. Прифермская шириной 10м по грунту вдоль асфальтированной дороги
- ул. Садовая.

Маршрут прогона сельскохозяйственных животных п. Звездный:

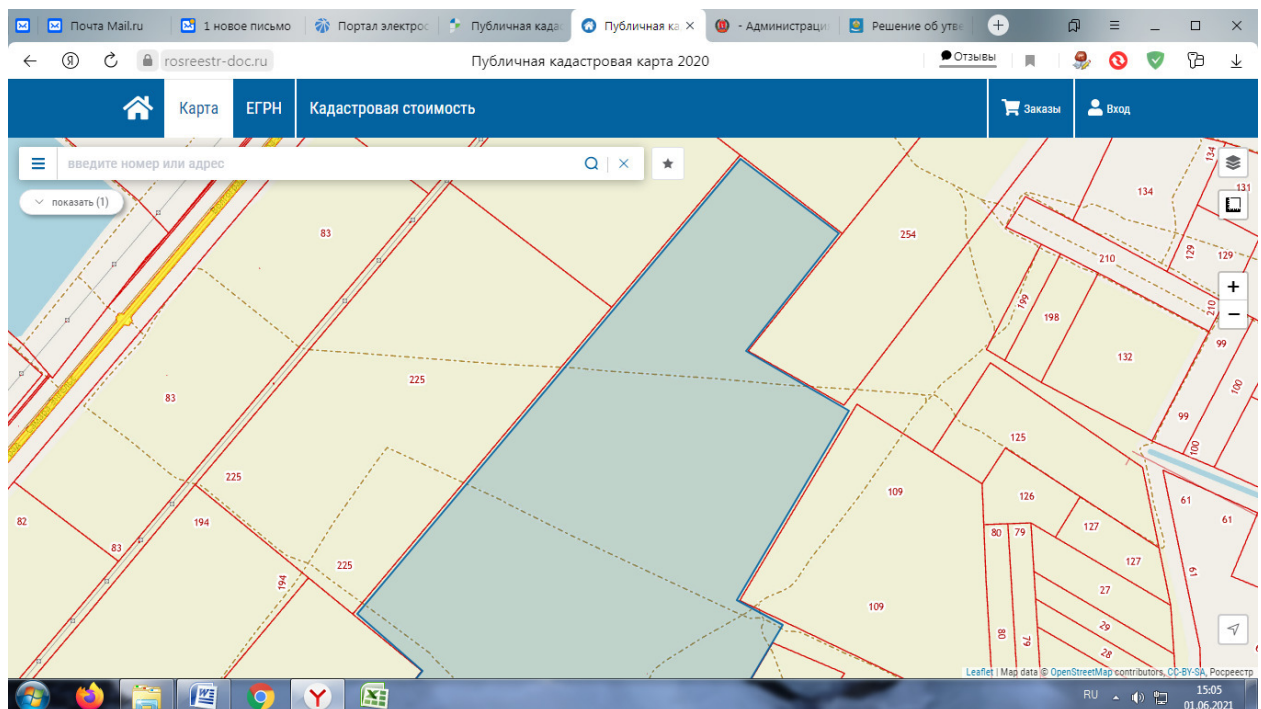
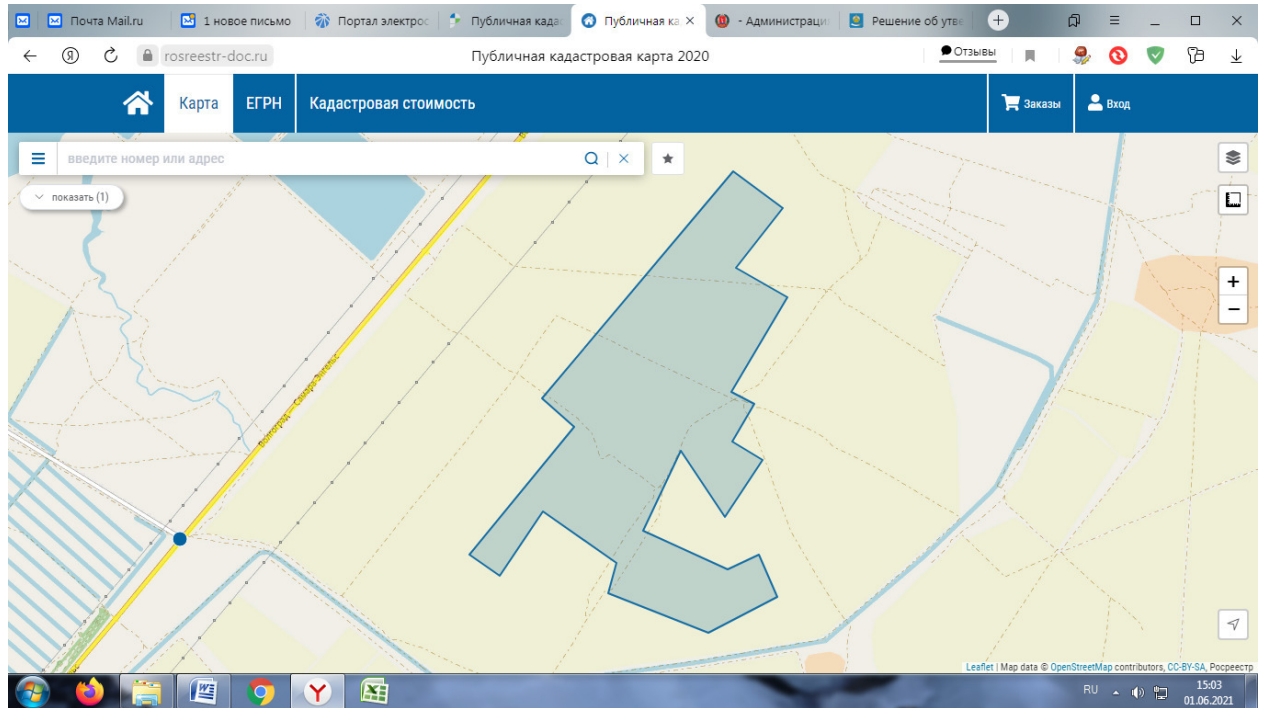
- по Пожарному проезду ул. Центральная и ул. Школьная.

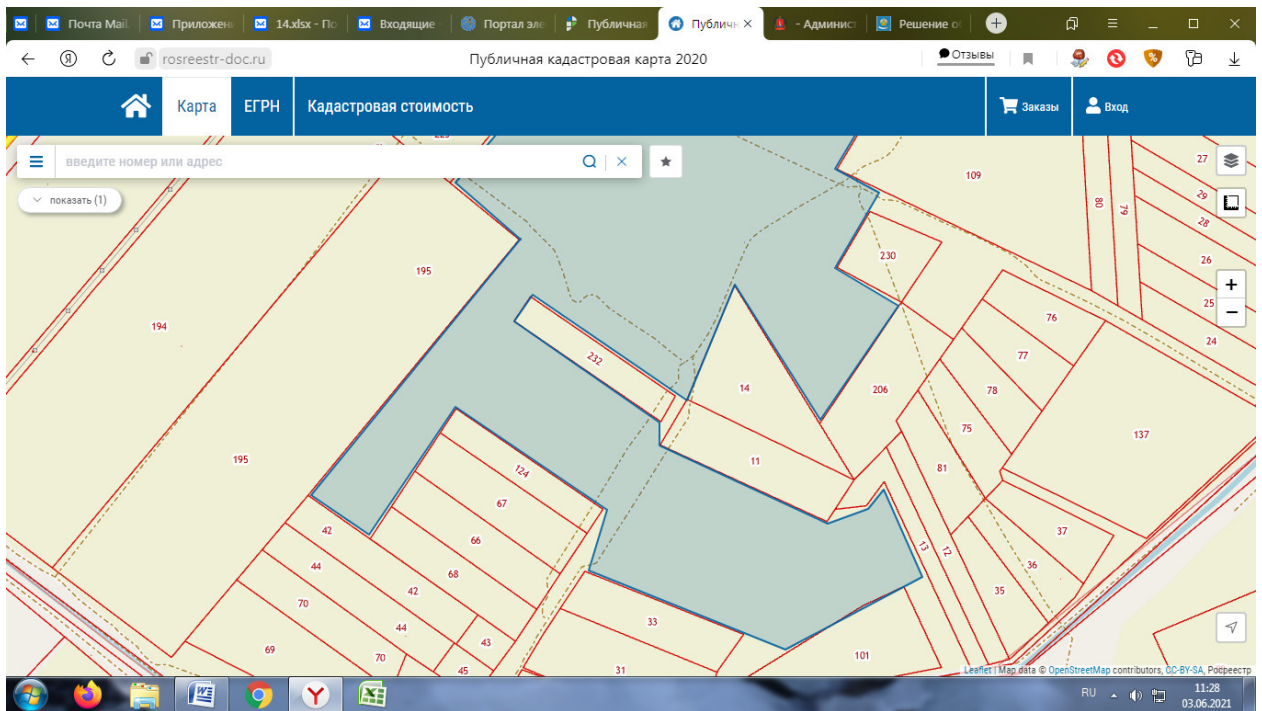
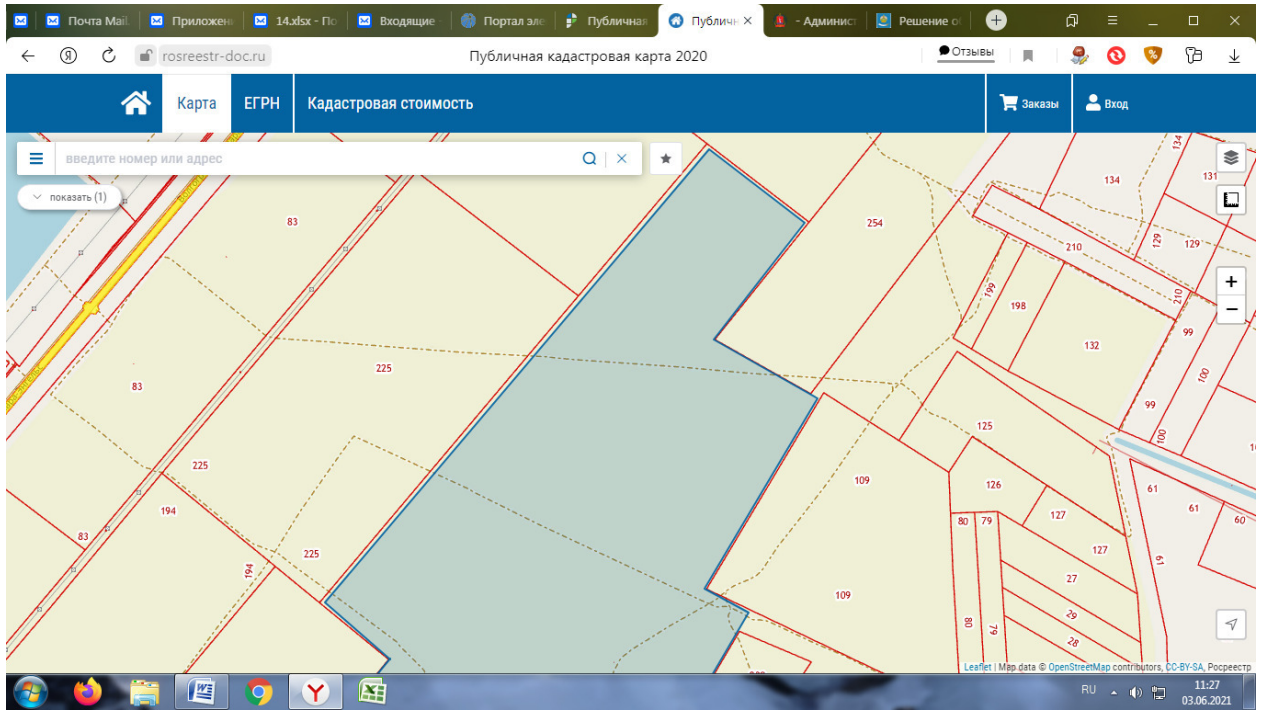
Место сбора сельскохозяйственных животных с. Верхнепогромное:

- ул. Прифермская (северная нечётная часть) за остановочным павильоном общественного транспорта напротив ул. Молодежная.

Приложение № 2  
к постановлению  
администрации  
Верхнепогроменского  
сельского поселения  
от 20.05.2021 г. № 45

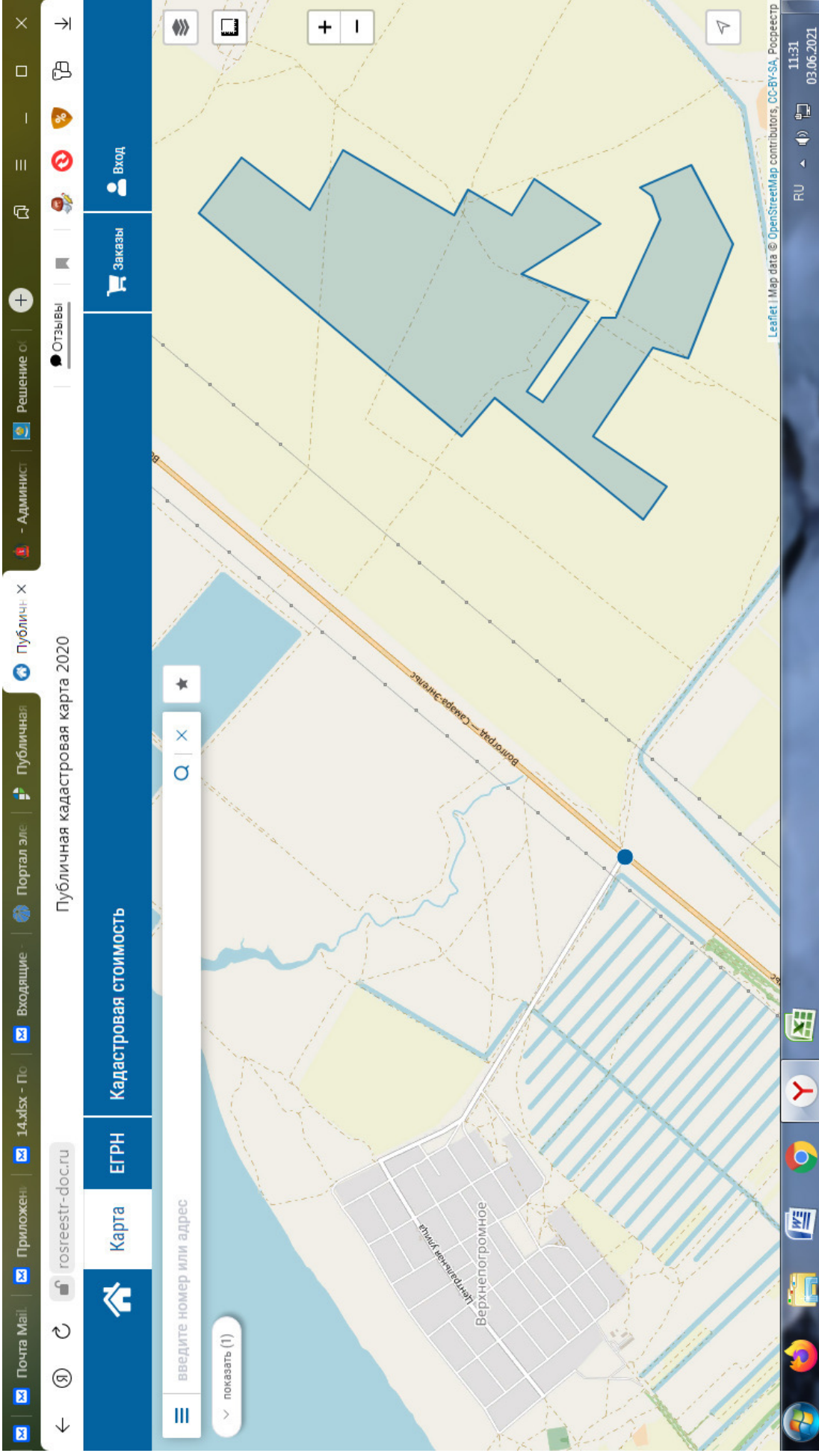
**Схема  
прогона и выпаса сельскохозяйственных животных на территории  
Верхнепогроменского сельского поселения**











Глава Верхнепогромenskого  
сельского поселения

К.К. Башулов